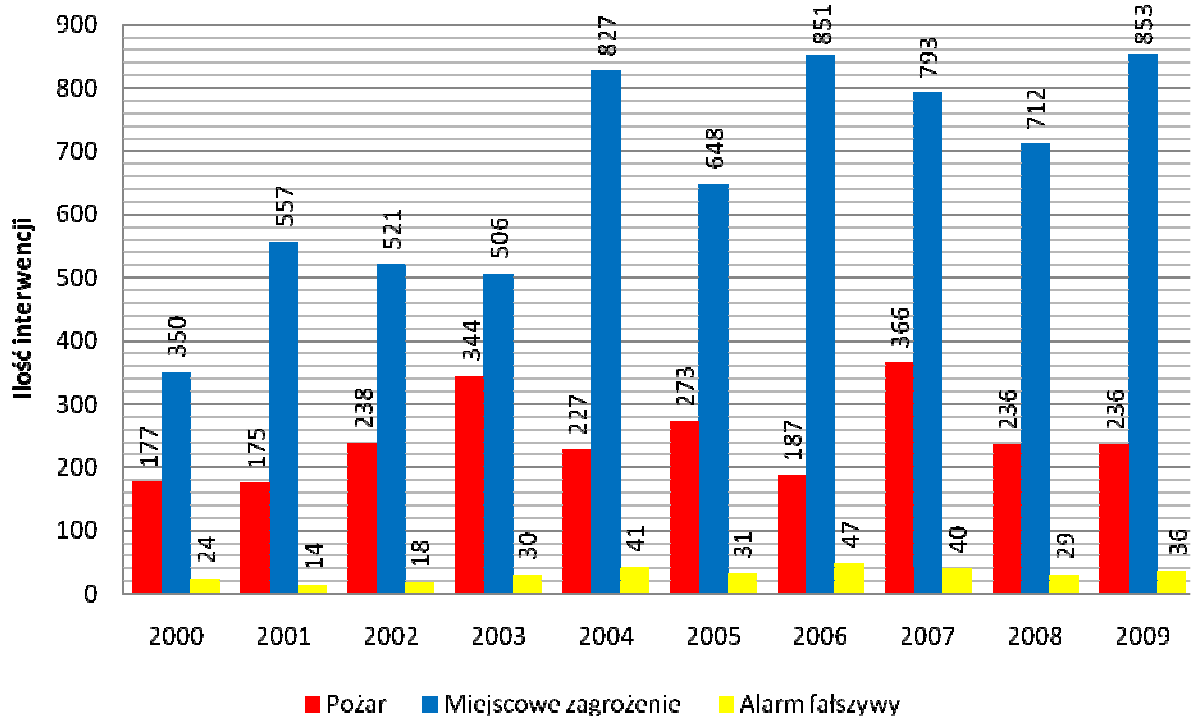


Dane statystyczne za rok 2009

Działalność interwencyjna jednostek Krajowego Systemu Ratowniczo - Gaśniczego na terenie powiatu pszczyńskiego.

W okresie od 1 stycznia do 31 grudnia 2009r. jednostki ochrony przeciwpożarowej interweniowały ogółem 1125 razy, w tym:

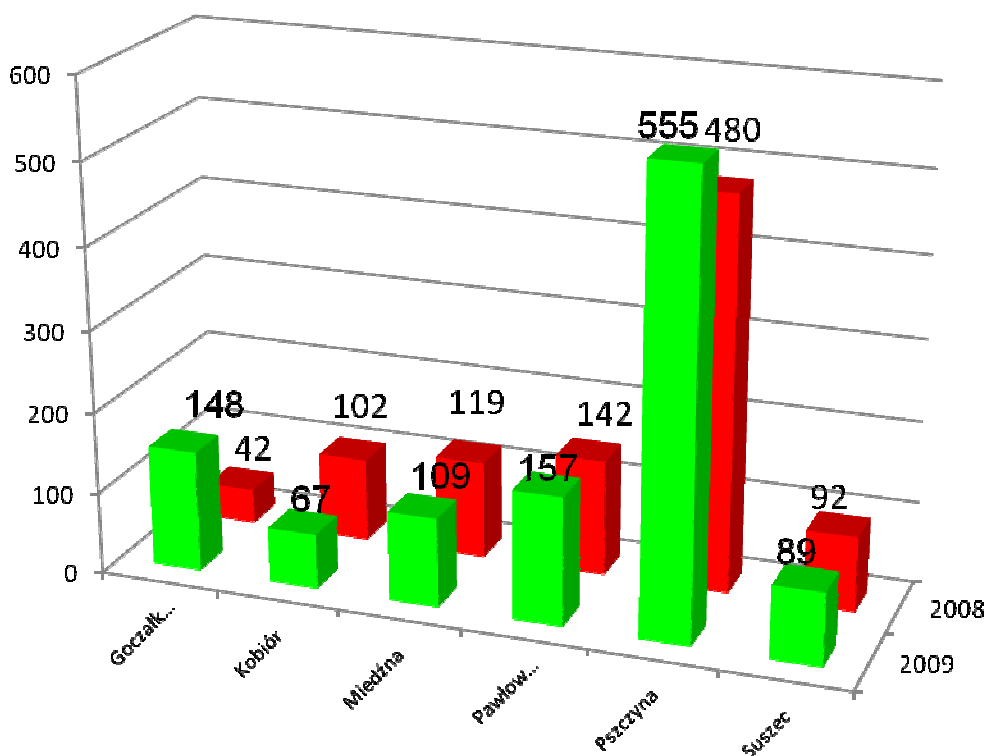
- 236 razy przy pożarach ,
- 853 razy usuwając skutki miejscowych zagrożeniach ,
- oraz 36 wyjeżdżając do alarmów fałszywych.



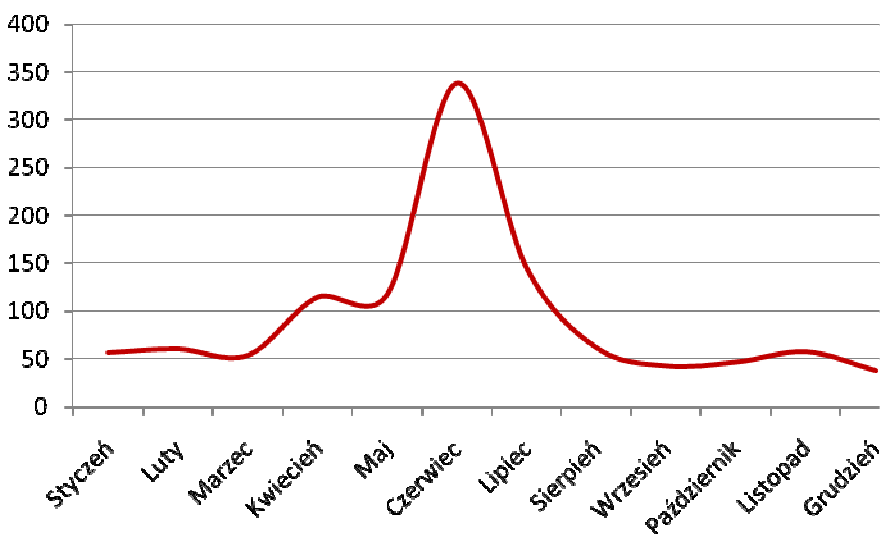
Jak wynika z przedstawionego wykresu w minionym roku zwiększyła się ogólna ilość interwencji. Nie zmieniła się ilość pożarów, których odnotowano dokładnie tyle samo co w roku 2008 – 236 interwencji. Znacznie, bo o 141 w porównaniu do roku 2008 wzrosła ilość działań ratowniczych straży pożarnej związanych z usuwaniem skutków miejscowych zagrożeń. Bezpośrednią przyczyną tak znacznego wzrostu były anomalie atmosferyczne na przełomie czerwca i lipca. Wzrosła również ilość alarmów fałszywych, która w roku 2008 zamknęła się na poziomie 29 interwencji, natomiast w 2009r. fałszywe okazały się aż 36 zgłoszeń. Należy podkreślić, że zdecydowana większość alarmów fałszywych generowana była przez instalacje sygnalizacji pożarowej znajdujące się w budynkach zobligowanych do ich posiadania.

Na poniższym wykresie przedstawiono rozkład interwencji na terenie poszczególnych gmin powiatu pszczyńskiego.

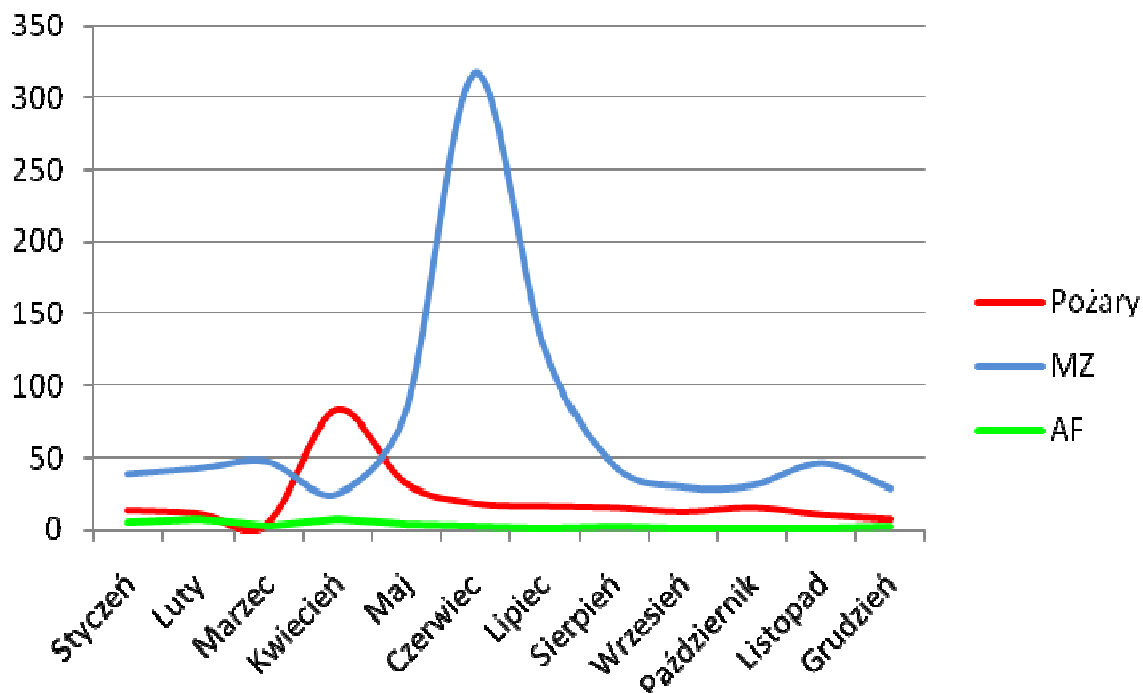
Ilość zdarzeń w poszczególnych gminach powiatu pszczyńskiego w roku 2009 w porównaniu do roku 2008



Analizując ilość zdarzeń w rozkładzie na poszczególne miesiące należy zauważyć, że pierwszy wzrost ilości zdarzeń nastąpił w kwietniu co związane było z wiosennym wypalaniem traw a kolejny, znacznie większy miał miejsce na przełomie czerwca i lipca co z kolei wiązało się z gwałtownymi opadami atmosferycznymi jakie nawiedziły nasz powiat.

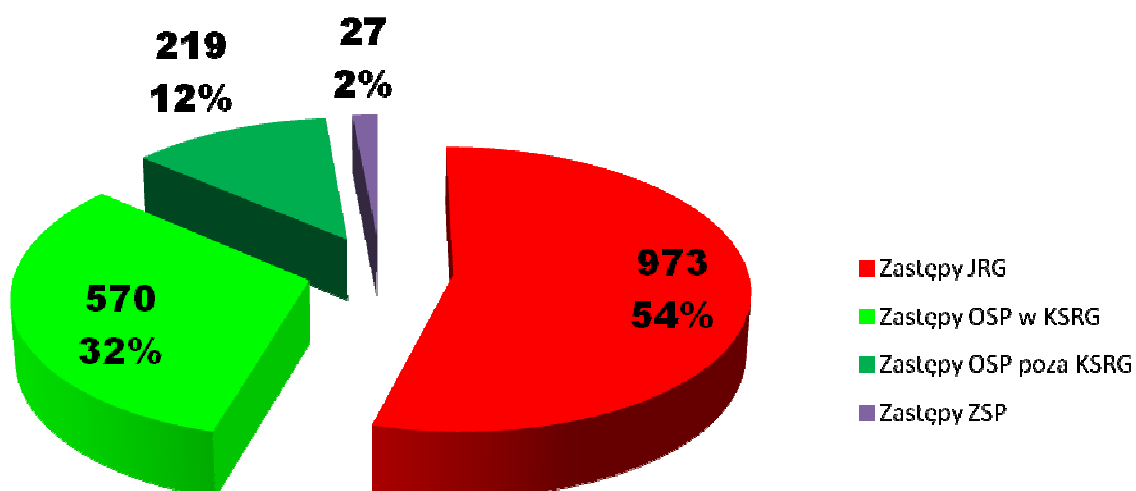


Rozbijając zdarzenia na poszczególne rodzaje tzn. pożary, miejscowe zagrożenia oraz alarmy fałszywe należy stwierdzić, że najczęściej pożarów powstało w miesiącu kwietniu. W roku ubiegłym właśnie na ten okres przypadł szczyt ilości pożarów suchych traw oraz lasów, do czego w znacznej mierze przyczyniła się występująca w tym okresie susza.

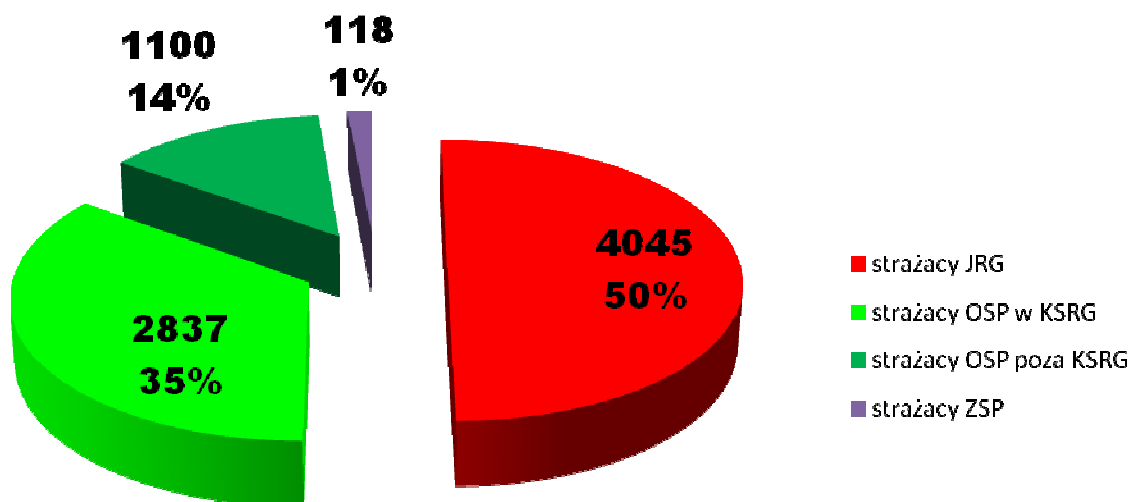


Największe zaś nasilenie interwencji związanych z miejscowymi zagrożeniami przypadło końcem czerwca i początkiem lipca. Na taką sytuację decydujący wpływ miały działania związane z usuwaniem skutków nawałnic jakie przeszły nad terenem naszego powiatu (szczególnie ucierpiały wówczas Goczałkowice Zdrój oraz miasto Pszczyna). W związku z wejściem w życie nowych zasad usuwania przez jednostki ochrony przeciwpożarowej gniazd owadów błonkoskrzydłych znacznie spadła ilość podejmowanych w tym zakresie interwencji.

W roku 2009 w zdarzeniach na terenie powiatu interweniowało łącznie 1789 zastępów (załóg) strażackich.



Bardzo zbliżony do ilości załóg jest rozkład ilości interweniujących strażaków. Zbliżenie tych dwóch wartości oznacza, że zastępy interweniują w zbliżonej do normatywnej obsadzie osobowej.



*Udział w działaniach ratowniczych jednostek ochrony przeciwpożarowej
z wyłączeniem jednostek Państwowej Straży Pożarnej
w roku 2009 - powiat pszczyński*

Jednostka	P	MZ	AF
1221050 ZSP KWK PNIÓWEK	3	23	0
1221051 ZSP KWK PIAST RUCH II	1	0	0
1221200 OSP STUDZIONKA	4	27	0
1221201 OSP ĆWIKLICE	3	35	1
1221202 OSP STUDZIENICE	6	20	0
1221207 OSP WISŁA WIELKA	0	13	0
1221209 OSP WISŁA MAŁA	1	16	0
1221210 OSP KOBIOR	13	15	3
1221211 OSP JANKOWICE	13	60	0
1221212 OSP ŁĄKA	4	28	0
1221213 OSP PSZCZYNA	2	23	0
1221214 OSP RUDOŁTOWICE	2	48	0
1221215 OSP PAWŁOWICE	20	58	0
1221216 OSP GOLASOWICE	2	4	0
1221217 OSP PIELGRZYMOWICE	2	5	1
1221218 OSP WARSZOWICE	2	20	0
1221225 OSP MIEDŹNA	8	14	1
1221226 OSP WOLA	50/1*	23	1
1221227 OSP GÓRA	19	10	2
1221228 OSP GILOWICE	10	4	1
1221229 OSP MIZERÓW	3	10	0
1221230 OSP KRYRY	13	13	0
1221231 OSP SUSZEC	21	18	0
1221232 OSP RUDZICZKA	5	5	0
1221233 OSP GOCZAŁKOWICE	7	29	0
1221234 OSP JARZĄBKOWICE	1	4	0
1221235 OSP KRZYŻOWICE	2	3	0
1221236 ZOSP KWK KRUPIŃSKI	1	0	0
1221237 OSP PIASEK	4	9	0
PODSUMOWANIE:	223	537	10

* - poza terenem powiatu

Stan wyposażenia w sprzęt jednostek Ochotniczych Straży Pożarnych włączonych do KSRG oraz jednostek poza KSRG.

Pojazdy ratownicze jednostek włączonych do KSRG

Samochody gaśnicze	26
Samochody wodno-pianowe	26
Samochody wodno-pianowe - LEKKIE	8
Samochody wodno-pianowe - ŚREDNIE	11
Samochody wodno-pianowe - CIĘŻKIE	7
Samochody Specjalne	1
Samochody ratownictwa technicznego - SRT	1

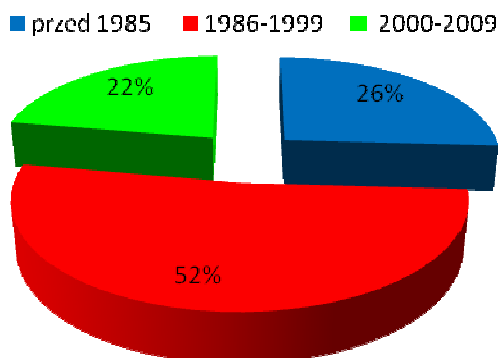
Najstarsze pojazdy użytkowane przez OSP w KSRG pochodzą z roku 1979 (OSP Warszowice i OSP Łąka) Najkrótszy staż ma pojazd wyprodukowany w roku 2009 (OSP Mizerów).

Średni wiek pojazdu OSP w KSRG to 18 lat.

Sprzęt ratowniczy jednostek włączonych do KSRG

Pompy pożarnicze	60
Agregaty prądotwórcze	24
Sprzęt ochrony dróg oddechowych	94
Działka wodno pianowe	1
Sprzęt łączności	63
Sprzęt pływający	9

Rok produkcji pojazdów OSP włączonych do KSRG



Pojazdy ratownicze jednostek poza KSRG

Samochody gaśnicze	13
Samochody wodno-pianowe - LEKKIE	2
Samochody wodno-pianowe - ŚREDNIE	8
Samochody wodno-pianowe - CIĘŻKIE	3
Samochody specjalne	1

Najstarsze pojazdy użytkowane przez OSP poza KSRG pochodzą z roku 1975 - OSP Piasek i 1977 - OSP Kryry. Jedynym stosunkowo nowym pojazdem jest GBA OSP Jarząbkowice z 2004 roku.

Średni wiek pojazdu OSP poza KSRG to 21 lat.

Sprzęt ratowniczy jednostek poza KSRG

Pompy pożarnicze	31
Agregaty prądotwórcze	10
Sprzęt ochrony dróg oddechowych	24
Sprzęt łączności	33
Sprzęt pływający	3

Rok produkcji pojazdów OSP poza KSRG

